

เอกสารแนบที่ 30

แผนฉุกเฉินของสนามบินตราด

และแผนงานการซ้อมแผนฉุกเฉิน

---





	แผนฉุกเฉินสนามบินตราด	PAGE   V
		REVISION   0
		DATE   23 FEB 2018


10. การปฏิบัติงานและการซ่อมบำรุงสนามบิน 2-10-1

#### ส่วนที่ 3 อุบัติภัยและขั้นตอนปฏิบัติ


- |  |        |
|--|--------|
| 1. อากาศยานอุบัติเหตุ                          | 3-1-0  |
| 2. อากาศยานอุบัติเหตุบนพื้นดิน                 | 3-2-0  |
| 3. เหตุฉุกเฉินในเที่ยวบิน                      | 3-3-0  |
| 4. เหลียงไหมอาคารและสิ่งอำนวยความสะดวก         | 3-4-0  |
| 5. อุบัติเหตุและอุบัติการณ์จากวัตถุอันตราย     | 3-5-0  |
| 6. ภัยธรรมชาติ                                 | 3-6-0  |
| 7. การก่อวินาศกรรมของฝูงชน                     | 3-7-0  |
| 8. การกระทำอันเป็นการแทรกแซงอันมีขอบข่ายกฎหมาย | 3-8-0  |
| 9. การขู่วางระเบิด                             | 3-9-0  |
| 10. สารพิษ โรคติดต่อ และการแยกกักโรค           | 3-10-0 |
| 11. การกู้ภัยอากาศยานอุบัติเหตุทางน้ำ          | 3-11-0 |

#### ส่วนที่ 4 ภาคผนวก

- |   |       |
|---|-------|
| ภาคผนวก ก ข้อมูลของศูนย์ต่าง ๆ ที่จัดตั้งขณะเกิดเหตุฉุกเฉิน | 4-ก-0 |
| ภาคผนวก ข แผนป้องกันอัคคีภัย                                | 4-ข-0 |
| ภาคผนวก ค แผนอพยพ   | 4-ค-0 |
| ภาคผนวก ง แผนที่ฝึกซ้อมบิน                                  | 4-ง-0 |

	<b>แผนฉุกเฉินสนามบินตราด</b> <b>ส่วนที่ 3 อุบัติภัยและขั้นตอนปฏิบัติ</b> <b>(Hazard Specification and SOP)</b>	PAGE   3 - 1 - 0
		REVISION   0
		DATE   23 FEB 2018

**อุบัติเหตุและขั้นตอนปฏิบัติ**  
**เรื่อง**  
**อากาศยานอุบัติเหตุ**

	<b>แผนฉุกเฉินสนามบินตราด</b> <b>ส่วนที่ 3 อุบัติภัยและขั้นตอนปฏิบัติ</b> <b>(Hazard Specification and SOP)</b>	PAGE   3 - 1 - 1
		REVISION   0
		DATE   23 FEB 2018

**1. อากาศยานอุบัติเหตุ**

**นิยาม**

เรื่องที่เกิดขึ้นอันเกี่ยวกับการดำเนินการบินของอากาศยาน ซึ่งกรณีนั้นได้เกิดขึ้นระหว่างเวลาที่บุคคลใด ๆ ขึ้นไปบนอากาศยาน โดยมีเจตนาที่จะทำการบินหรือเดินทางในอากาศยานถึงเวลาที่บุคคลเหล่านั้นทั้งหมดได้ลงจากอากาศยานและในกรณีที่เกิดขึ้นนั้น

ก. มีบุคคลเสียชีวิตหรือได้รับบาดเจ็บสาหัส โดยคนอยู่ในหรือบนอากาศยานนั้น หรือโดยกระทบกับอากาศยานหรือสิ่งหนึ่งสิ่งใดที่ติดอยู่กับอากาศยานนั้น หรือได้รับผลจากไอพ่นอากาศยาน (Jet Blast) (ไม่รวมถึงความเจ็บป่วยตามธรรมชาติ การกระทบกระทั่งกับผู้อื่น อุบัติเหตุที่เกิดจากตนเอง เช่น ลื่นล้ม หรือการแอบขึ้นเครื่องแล้วไปอยู่ในที่ที่ไม่ใช่พื้นที่สำหรับผู้โดยสารหรือลูกเรือ) หรือ

ข. อากาศยานได้รับความเสียหายในเชิงโครงสร้าง (Sustains damage or structural failure) ซึ่งความเสียหายนั้นส่งผลต่อความแข็งแรงของโครงสร้าง สมรรถนะ หรือ Flight characteristics ของอากาศยาน หรือทำให้จำเป็นต้องซ่อมใหญ่ (Major Repair) หรือเปลี่ยนอุปกรณ์ที่เสียหาย (ไม่รวมความเสียหายที่เกิดกับเครื่องยนต์เพียงอย่างเดียว ใบพัด ปลายปีก (Wing tips) เสาอากาศ (Antennas) ยาง เบรก fairing การบิดเบี้ยวหรือรูขนาดเล็กบนผิวของอากาศยาน)


ค. อากาศยานสูญหาย

**หลักการทั่วไป**

ในแผนนี้ไม่สามารถเขียนครอบคลุมอากาศยานอุบัติเหตุทุกประเภทที่อาจเกิดขึ้นได้ แผนฉบับนี้ตราด เหตุการณ์แต่ละประเภทรวมทั้งความต้องการกำลังคนและอุปกรณ์จะแตกต่างกัน องค์ประกอบที่มีส่วนทำให้เหตุการณ์และการปฏิบัติเพื่อรับมือเหตุต้องเปลี่ยนแปลงไปนั้นมีดังนี้ เช่น ขนาดของอากาศยาน จำนวนผู้โดยสาร แรงกระแทก ความรุนแรงของเพลิงไหม้ (ถ้ามี) เวลาที่เกิดเหตุ สภาพอากาศ ตำแหน่งที่เกิดเหตุและสภาพของแสงสว่าง เป็นต้น แผนนี้จะแบ่งการเตรียมความพร้อมสำหรับการรองรับเหตุฉุกเฉินออกเป็น 3 ระดับ ได้แก่

1. การเตรียมความพร้อม (Alert I: Local Standby) จะเกิดขึ้นเมื่อทราบหรือสงสัยว่าอากาศยานเกิดความเสียหายที่ไม่มากนัก และไม่ทำให้ความปลอดภัยในการร่อนลงลดลงมากนัก ในขั้นนี้ทุกหน่วยจะเตรียมความพร้อมด้านกำลังพล และยังคงอยู่ในที่ตั้ง
2. การเตรียมความพร้อมเต็มรูปแบบ (Alert II: Full Emergency) จะเกิดขึ้นเมื่อทราบหรือสงสัยว่าอากาศยานเกิดความเสียหายที่กระทบต่อการปฏิบัติการบินปกติ และมีอันตรายที่อาจทำให้เกิดอุบัติเหตุ ในขั้นนี้ทุกหน่วยจะไปประจำยังที่ตั้งที่กำหนดไว้



	<b>แผนฉุกเฉินสนามบินตราด</b> <b>ส่วนที่ 3 วัตถุประสงค์และขั้นตอนปฏิบัติ</b> <b>(Hazard Specification and SOP)</b>	PAGE   3 - 1 - 2
		REVISION   0
		DATE   23 FEB 2018

3. การตอบสนองต่ออากาศยานอุบัติเหตุ (Alert III: Aircraft Accident) จะเกิดขึ้นเมื่อเกิดอุบัติเหตุหรืออุบัติการณ์ทั้งในเขตสนามบินและพื้นที่ใกล้เคียง หน่วยงานที่เกี่ยวข้องทุกหน่วยต้องไปยังที่เกิดเหตุและปฏิบัติตามแผนและขั้นตอนที่วางไว้

**นโยบาย** เมื่อเกิดอากาศยานอุบัติเหตุ จะต้องมุ่งการปฏิบัติและการใช้กำลังคนและอุปกรณ์ที่มีอยู่ทั้งหมด เพื่อการรักษาชีวิตและช่วยเหลือผู้ประสบภัย ฉะนั้นหน่วยงานที่เกี่ยวข้องทุกหน่วยต้องหมั่นฝึกอบรมบุคลากรทุกคนในหน่วยงานของตนเอง เพื่อความพร้อมเพรียงในการปฏิบัติงาน และต้องทบทวนแผนและข้อตกลงร่วมระหว่างหน่วยปฏิบัติด้วยกันเองให้ทันสมัยอยู่เสมอ

#### 1.1. อากาศยานอุบัติเหตุ ณ สนามบิน

**นิยาม** เหตุการณ์ที่เกิดขึ้นในบริเวณที่เป็นพื้นที่ของสนามบินอันเป็นทรัพย์สินของบริษัท การบินกรุงเทพ จำกัด (มหาชน) หรืออยู่ในความควบคุมของ บริษัท การบินกรุงเทพ จำกัด (มหาชน) หากบางส่วนในพื้นที่เกิดเหตุอยู่ในบริเวณที่เป็นทรัพย์สินของบริษัท การบินกรุงเทพ จำกัด (มหาชน) ให้ถือว่าเป็นอุบัติเหตุที่สนามบินด้วยเช่นกัน บริเวณดังกล่าวรวมทั้งหมดนี้กำหนดให้เป็นพื้นที่รับผิดชอบหลัก

**หลักการทั่วไป** นอกจากการแจ้งเหตุฉุกเฉินในขณะที่ทำการบินแล้ว การเกิดอากาศยานอุบัติเหตุจะมีการแจ้งเตือนน้อยมาก อย่างไรก็ตาม การแจ้งเหตุ การประเมินสถานการณ์ การปฏิบัติการฉุกเฉิน และการประเมินข้อมูล จะต้องทำอย่างรวดเร็วเพื่อรักษาไว้ซึ่งชีวิต

**นโยบาย** เจ้าหน้าที่ปฏิบัติการดับเพลิงและกู้ภัยพร้อมอุปกรณ์ทั้งปวงจะต้องอยู่ในสภาพความพร้อมโดยจับพลัน ข้อตกลงร่วมและแผนต่าง ๆ จะต้องปรับให้ตรงกับหน่วยปฏิบัติการฉุกเฉินทุกหน่วย

ฝ่ายต่าง ๆ ของสนามบินที่เกี่ยวข้องกับการปฏิบัติการจะต้องจัดทำรายงานการปฏิบัติระหว่างเหตุการณ์ฉุกเฉินเสนอต่อผู้จัดการสนามบินตราดทันทีเมื่อสถานการณ์สิ้นสุด

**อำนาจ** - ระหว่างเกิดเหตุฉุกเฉิน เจ้าหน้าที่เวรงานดับเพลิงและกู้ภัยจะเป็นผู้ตัดสินใจในการเข้าดับเพลิงกู้ภัย และรักษาความปลอดภัยในชีวิตและทรัพย์สิน

- หัวหน้าเวรดับเพลิงและกู้ภัยจะเป็นผู้ประสานการปฏิบัติการที่ศูนย์บัญชาการเคลื่อนที่ จนกว่าหัวหน้างานดับเพลิงและกู้ภัยจะเข้าปฏิบัติหน้าที่เป็นผู้บัญชาการเคลื่อนที่

- ผู้จัดการสนามบินตราด รองผู้จัดการสนามบินตราด หรือหัวหน้าเวรอำนวยการจะเป็นผู้บัญชาการศูนย์ปฏิบัติการฉุกเฉินจนกว่าผู้บัญชาการระดับถัดไปจะมาถึง เมื่อผู้บัญชาการระดับถัดไปมาถึงจึงดำเนินการส่งต่ออำนาจบังคับบัญชาต่อไปตามพระราชบัญญัติป้องกันและบรรเทาสาธารณภัย

	<b>แผนฉุกเฉินสนามบินตราด</b> <b>ส่วนที่ 3 วัตถุประสงค์และขั้นตอนปฏิบัติ</b> <b>(Hazard Specification and SOP)</b>	PAGE   3 - 1 - 3
		REVISION   0
		DATE   23 FEB 2018

- งานปฐมพยาบาลจะเป็นผู้รับผิดชอบต่อผู้ประสบเหตุ ผู้ที่ได้รับบาดเจ็บ การบันทึกทางการแพทย์ และการดูแลขั้นตอนการจำแนกผู้บาดเจ็บ ณ จุดเกิดเหตุ จนกว่าหน่วยงานด้านการแพทย์ฉุกเฉินจะมาถึง

- แผนกปฏิบัติการบินจะดำเนินการประสานผู้ดำเนินงานสนามบินและเกี่ยวข้องในการบริหารจัดการการดำเนินงานที่เกี่ยวข้องทั้งภายในเขตการบินและอาคารผู้โดยสาร ตลอดจนการจัดตั้งศูนย์ต่าง ๆ ที่ต้องจัดตั้งขึ้นเมื่อเกิดเหตุฉุกเฉิน

- งานธุรการจะรับผิดชอบในการจัดการรถจากพื้นที่เตรียมการและจัดบันทึกการลำเลียงผู้ประสบภัย และการส่งบุคลากรและเครื่องมือ

- แผนกซ่อมบำรุงจะช่วยเหลือในการขนย้ายผู้ประสบภัยจากพื้นที่รวบรวม (Collection Area) ไปยังพื้นที่คัดแยก และพื้นที่ปฐมพยาบาล (Carc Area) ตลอดจนจัดกำลังเจ้าหน้าที่ช่วยเหลือในการจัดตั้งศูนย์ฟื้นฟูผู้รอดชีวิต (SAC) ศูนย์ฟื้นฟูรถเรือรอดชีวิต (CSC) ศูนย์ปฏิบัติงานช่วยเหลือญาติของผู้ประสบภัยและผู้เสียชีวิต (FRC) พื้นที่ตบผู้ประสบเหตุ (RC) ศูนย์ร่วมช่วยเหลือญาติผู้ประสบภัย (JFSOC)

- เจ้าหน้าที่ทุกตำแหน่งที่มีอำนาจดังกล่าวจะแต่งตั้งผู้ช่วยในการสั่งการ ในกรณีที่ตนไม่อยู่หรือไม่สามารถปฏิบัติการได้

- หน่วยปฏิบัติการฉุกเฉินทุกหน่วยจะดูแลสายงานการบังคับบัญชาในความพร้อมรับผิดชอบในหน่วยงานตน

#### ขั้นตอนการปฏิบัติ

1. เมื่อได้รับแจ้งเหตุ หน่วยงานที่เกี่ยวข้องทุกหน่วย หรือเจ้าหน้าที่ผู้ได้รับมอบหมายจะต้องเตรียมพร้อม และไปยังตำแหน่งที่ได้รับมอบหมายโดยเร็วที่สุด

2. จัดตั้งศูนย์ปฏิบัติการฉุกเฉิน (Emergency Operation Center) ทำหน้าที่เป็นผู้บัญชาการเหตุการณ์โดยรวมทั้งหมด


3. จัดตั้งศูนย์บัญชาการเคลื่อนที่ (Mobile Command Post) เพื่อทำหน้าที่สั่งการ ณ จุดเกิดเหตุ

4. งานดับเพลิงและกู้ภัยเข้าดำเนินการปฏิบัติการควบคุมเพลิง ควบคุมสินค้าอันตราย กำจัดวัตถุไวไฟ และกำหนดมาตรการเพื่อความปลอดภัยในพื้นที่เกิดเหตุในเบื้องต้น โดยทำหน้าที่เป็นผู้บัญชาการ ณ จุดเกิดเหตุ เว้นแต่จะมีผู้บัญชาการ ณ ที่เกิดเหตุที่ได้รับการแต่งตั้งจากศูนย์ปฏิบัติการฉุกเฉินไปถึง


5. แผนกรักษาความปลอดภัย จะดำเนินการเพื่อรักษาความปลอดภัยสนามบินและบริเวณเกิดเหตุ

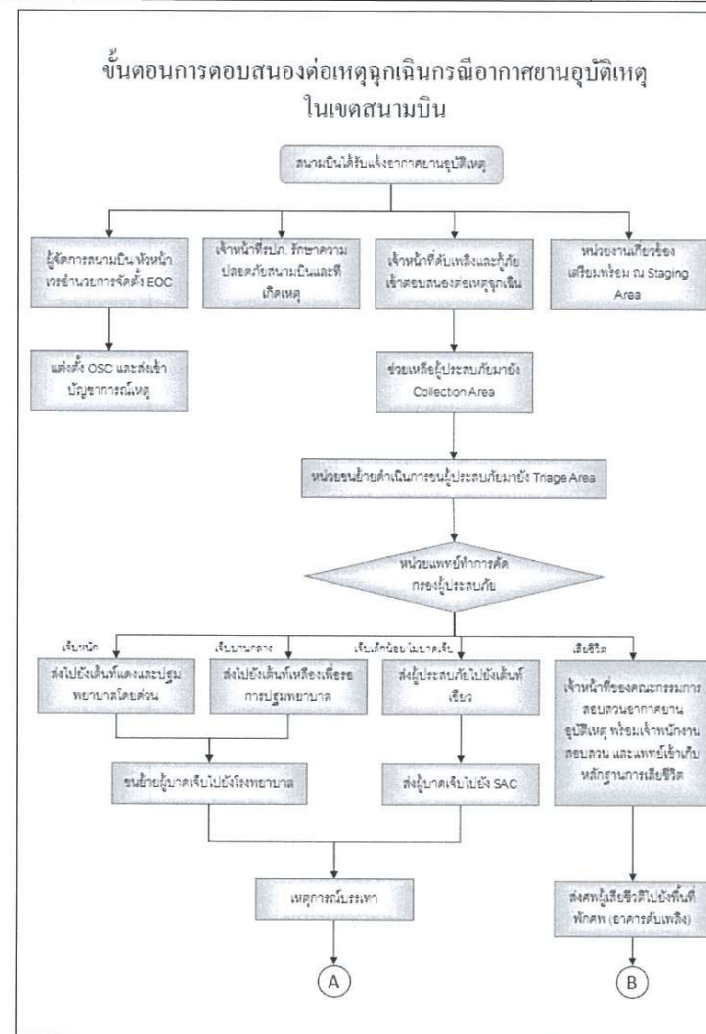
6. งานดับเพลิงและกู้ภัยเข้าสนับสนุนช่วยเหลือผู้ประสบภัย โดยให้ผู้ประสบภัยมารวมกันบริเวณพื้นที่รวบรวม (Collection Area)

7. หน่วยขนย้ายทำการขนย้ายผู้ประสบภัยจากพื้นที่รวบรวม (Collection Area) ไปยังพื้นที่คัดแยก (Triage Area)


	<b>แผนฉุกเฉินสนามบินตราด</b> <b>ส่วนที่ 3 อุบัติภัยและขั้นตอนปฏิบัติ</b> <b>(Hazard Specification and SOP)</b>	PAGE   3 - 1 - 4
		REVISION   0
		DATE   23 FEB 2018

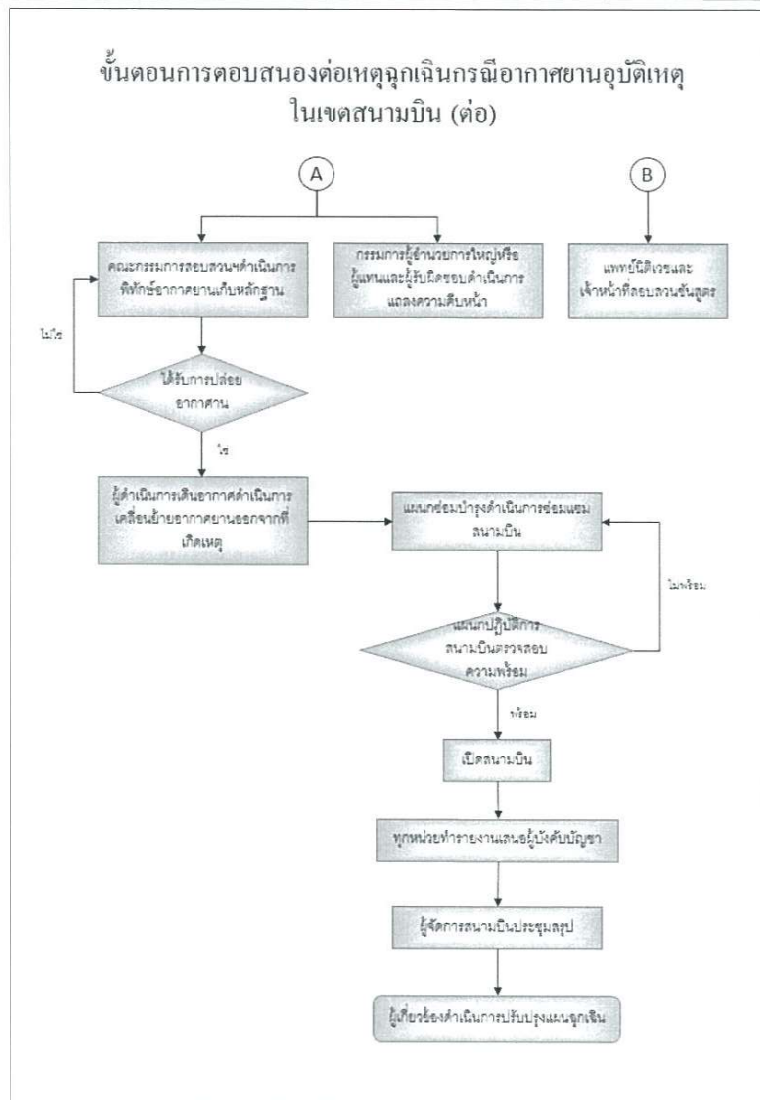
8. หน่วยแพทย์ดำเนินการคัดแยกผู้บาดเจ็บเบื้องต้น และส่งต่อผู้บาดเจ็บที่ผ่านการคัดแยกแล้วจากพื้นที่คัดแยก (Triage Area) ไปยังพื้นที่ปฐมพยาบาลและขนส่งผู้บาดเจ็บ และส่งต่อผู้บาดเจ็บเล็กน้อยหรือผู้ไม่บาดเจ็บไปยังศูนย์ฟื้นฟูรอดชีวิต (SAC) หากเป็นลูกเรือจะถูกนำส่งไปยังศูนย์ฟื้นฟูเรือรอดชีวิต (CSC)
9. ผู้ประกอบการ/บริษัทการบิน/บริษัทตัวแทนที่เกี่ยวข้อง ทำหน้าที่ดูแลผู้โดยสารที่ได้รับบาดเจ็บเล็กน้อยหรือไม่ได้รับบาดเจ็บ
10. เมื่อเหตุการณ์ส่งลง แผนกความมั่นคงสนามบินตราดดำเนินการรักษาความปลอดภัยพื้นที่เกิดเหตุ และร่วมกับสายการบิน รวมทั้งเจ้าหน้าที่ตำรวจในการรักษาทรัพย์สินที่รวบรวมได้จากที่เกิดเหตุ
11. พนักงานสอบสวน และเจ้าหน้าที่ตำรวจดำเนินการพินัยหลักฐานที่เกี่ยวข้องกับการพิสูจน์เอกลักษณ์บุคคล
12. ผู้เสียชีวิตจะอยู่ในความดูแลของตำรวจภูธรเขาสมิง และแพทย์โรงพยาบาลเขาสมิง เพื่อดำเนินการชันสูตร
13. กรรมการผู้ช่วยการใหญ่ บริษัท การบินกรุงเทพ จำกัด (มหาชน) หรือผู้ที่ได้รับมอบหมาย ดำเนินการแถลงข่าวต่อสื่อมวลชน โดยมีผู้ดำเนินการเดินอากาศที่เป็นเจ้าของอากาศยานให้ความร่วมมือและสนับสนุน
14. ผู้บังคับการตำรวจภูธร จังหวัดตราดหรือผู้ที่ได้รับมอบหมายจากผู้บังคับการตำรวจภูธร จังหวัดตราดดำเนินการแถลงข่าวในส่วนของผู้เสียชีวิต
15. คณะกรรมการสอบสวนกรณีอื่นเกี่ยวกับอุบัติเหตุของอากาศยานในราชอาณาจักรเข้าควบคุมพื้นที่เกิดเหตุตลอดระยะเวลาการสอบสวนอากาศยานอุบัติเหตุ
16. พนักงานสอบสวนและแพทย์นิติเวชดำเนินการชันสูตรผู้เสียชีวิต
17. ผู้ประกอบการ/บริษัทการบิน/บริษัทตัวแทนจะรับผิดชอบการเคลื่อนย้ายอากาศยาน
18. ส่วนซ่อมบำรุงจะดำเนินการซ่อมบำรุงเพื่อให้สนามบินกลับคืนสู่สภาพที่จะให้บริการได้ตามปกติโดยเร็วที่สุด หลังจากพื้นที่เกิดเหตุได้รับการตรวจสอบและวิเคราะห์จากคณะกรรมการสอบสวนกรณีอื่นเกี่ยวกับอุบัติเหตุของอากาศยานในราชอาณาจักร
19. หน่วยที่เกี่ยวข้องทุกหน่วยดำเนินการจัดทำรายงานส่งผู้บังคับบัญชา เพื่อรวบรวมข้อมูลประกอบการปรับปรุงพัฒนาแผนฉุกเฉินสนามบิน
20. ผู้จัดการสนามบินหรือผู้แทนเรียกประชุมหน่วยงานที่เกี่ยวข้องทั้งหมดเพื่อวิเคราะห์ผลการปฏิบัติงาน และจัดให้มีการปรับปรุงพัฒนาแผนฉุกเฉินตามสมควร

	<b>แผนฉุกเฉินสนามบินตราด</b> <b>ส่วนที่ 3 อุบัติภัยและขั้นตอนปฏิบัติ</b> <b>(Hazard Specification and SOP)</b>	PAGE   3 - 1 - 5
		REVISION   0
		DATE   23 FEB 2018



สรุปขั้นตอนการตอบสนองต่อเหตุฉุกเฉินกรณีอากาศยานอุบัติเหตุในเขตสนามบิน

	<b>แผนฉุกเฉินสนามบินตราด</b> <b>ส่วนที่ 3 อุบัติภัยและขั้นตอนปฏิบัติ</b> <b>(Hazard Specification and SOP)</b>	PAGE   3 - 1 - 6
		REVISION   0
		DATE   23 FEB 2018




สรุปขั้นตอนการตอบสนองต่อเหตุฉุกเฉินกรณีอากาศยานอุบัติเหตุในเขตสนามบิน (ต่อ)

	<b>แผนฉุกเฉินสนามบินตราด</b> <b>ส่วนที่ 3 อุบัติภัยและขั้นตอนปฏิบัติ</b> <b>(Hazard Specification and SOP)</b>	PAGE   3 - 1 - 7
		REVISION   0
		DATE   23 FEB 2018

#### 1.1.1. หน่วยงานที่เกี่ยวข้อง

- 1.1.1.1. หอบังคับการบิน
- 1.1.1.2. ผู้จัดการสนามบินตราด รองผู้จัดการสนามบินตราด หรือหัวหน้าเวรอำนวยความสะดวกในฐานะประธานศูนย์ปฏิบัติการฉุกเฉิน
- 1.1.1.3. ผู้บัญชาการ ณ ที่เกิดเหตุ (ตามที่ผู้อำนวยการศูนย์ปฏิบัติการฉุกเฉินมอบหมาย)
- 1.1.1.4. งานดับเพลิงและกู้ภัยอากาศยาน
- 1.1.1.5. แผนกความมั่นคงสนามบินตราด
- 1.1.1.6. แผนกปฏิบัติการสนามบิน
- 1.1.1.7. แผนกธุรการสนามบินตราด
- 1.1.1.8. แผนกซ่อมบำรุง
- 1.1.1.9. ศูนย์รับแจ้งเหตุและสั่งการ (1669) และสำนักงานสาธารณสุขจังหวัดตราด
- 1.1.1.10. สำนักงานป้องกันและบรรเทาสาธารณภัยจังหวัดตราด
- 1.1.1.11. สถานีตำรวจภูธรเขาสมิง
- 1.1.1.12. หน่วยเฉพาะกิจนาวิกโยธินตราด
- 1.1.1.13. พนักงานสอบสวนและแพทย์นิติเวช
- 1.1.1.14. ผู้ดำเนินการเดินอากาศ หรือผู้แทน
- 1.1.1.15. คณะกรรมการสอบสวนกรณีเกี่ยวกับอุบัติเหตุของอากาศยานในราชอาณาจักร
- 1.1.1.16. ตำรวจตรวจคนเข้าเมืองและเจ้าหน้าที่ศุลกากร
- 1.1.1.17. บริษัท บริการเรือเฟอร์รี่กรุงเทพ จำกัด (มหาชน)
- 1.1.1.18. หน่วยงานอื่น ๆ ที่เกี่ยวข้อง




	<b>แผนฉุกเฉินสนามบินตราด</b> <b>ส่วนที่ 3 อุบัติภัยและขั้นตอนปฏิบัติ</b> <b>(Hazard Specification and SOP)</b>	PAGE   3 - 1 - 8
		REVISION   0
		DATE   23 FEB 2018

### 1.1.2. การปฏิบัติของแต่ละหน่วยงาน

ห้องปฏิบัติการบิน


#### ขั้นตอนการปฏิบัติ

การปฏิบัติ	ผู้ปฏิบัติ	การปฏิบัติ (✓ หรือ ✕)	เวลาที่ ปฏิบัติ
เมื่อมองเห็นหรือได้รับแจ้งอากาศยานอุบัติเหตุที่สนามบินตราด ให้รีบแจ้งเหตุทางสายติดต่อสื่อสารให้งานดับเพลิงและกู้ภัยทราบ แล้วแจ้งเหตุให้สนามบินทราบ			
แจ้งข้อมูลอากาศยานที่ประสบเหตุให้ศูนย์ปฏิบัติการฉุกเฉินทราบ ได้แก่ ที่เกิดเหตุ ประเภทอากาศยาน ทะเบียนอากาศยาน ปริมาณน้ำมันที่เหลือ จำนวนผู้โดยสาร และข้อมูลอื่น ๆ ที่จำเป็น			
แบบอากาศยาน..... ผู้ทำการบิน.....			
เส้นทาง..... ปลายทาง.....			
จำนวนผู้โดยสาร.....คน จำนวนลูกเรือ.....คน			
เวลาถึงสนามบินโดยประมาณ.....			
ทางวิ่งที่คาดว่าจะใช้.....			
จุดที่คาดว่าจะเครื่องจะลง.....			
จำนวนเชื้อเพลิง.....กิโล / แกลลอน			
วัตถุอันตราย.....			
สาเหตุ.....			
จัดการจราจรทางอากาศตามแผนฉุกเฉินของตน โดยให้ความสำคัญกับอากาศยานที่ประสบเหตุและยานพาหนะฉุกเฉิน			
ติดต่อสื่อสารกับอากาศยานและการปฏิบัติการภาคพื้น			
สำรวจและจัดทำบันทึกสภาพการทำงานของเครื่องช่วยการเดินอากาศรวมทั้งอุปกรณ์ที่เกี่ยวข้อง และบันทึกสภาพอากาศยานขณะที่เกิดเหตุไว้ด้วย			
เก็บรักษาเทปบันทึกเสียง และข้อมูลเกี่ยวกับอากาศยานอุบัติเหตุเพื่อใช้ประกอบการวิเคราะห์หาสาเหตุ			
จัดทำรายงานการปฏิบัติของหน่วยเสนอต่อผู้บังคับบัญชาตามลำดับชั้น และแจ้งผู้จัดการสนามบินตราดทราบด้วย			

	<b>แผนฉุกเฉินสนามบินตราด</b> <b>ส่วนที่ 3 อุบัติภัยและขั้นตอนปฏิบัติ</b> <b>(Hazard Specification and SOP)</b>	PAGE   3 - 1 - 9
		REVISION   0
		DATE   23 FEB 2018

ผู้จัดการสนามบินตราด รองผู้จัดการสนามบิน หรือหัวหน้าเวรอำนวยความสะดวก ในฐานะประธานศูนย์ปฏิบัติการฉุกเฉิน  
ขั้นตอนการปฏิบัติ

การปฏิบัติ	ผู้ปฏิบัติ	การปฏิบัติ (✓ หรือ ✕)	เวลาที่ ปฏิบัติ
สั่งจัดตั้งศูนย์ปฏิบัติการฉุกเฉินและทำหน้าที่บัญชาการ ณ ศูนย์ปฏิบัติการฉุกเฉิน			
แต่งตั้งผู้บัญชาการ ณ ที่เกิดเหตุและส่งไปบัญชาการ ณ จุดเกิดเหตุ			
แจ้งเหตุฉุกเฉินให้รองกรรมการผู้อำนวยการใหญ่ฝ่ายสนามบินทราบ			
จัดให้มีการจัดบันทึกลำดับการปฏิบัติงานในการตอบสนองต่อเหตุฉุกเฉินที่เกิดขึ้น			
กรณีที่มีการยกระดับเหตุการณ์ ส่งมอบหน้าที่ให้ผู้บัญชาการระดับถัดไปตามกฎหมาย			
ให้คำปรึกษาแก่ผู้บัญชาการเหตุฉุกเฉินเมื่อมีการส่งมอบหน้าที่			
ประสานหน่วยงานภายนอกเพื่อร้องขอกำลังพลและควบคุมสถานการณ์			
เป็นผู้ส่งเปลี่ยนแปลงระดับเหตุฉุกเฉินและสิ้นสุดเหตุฉุกเฉิน			
จัดให้มีการประชุมประเมินผลและสรุปสถานการณ์กับคณะกรรมการแผนฉุกเฉินสนามบินตราดและหน่วยงานที่เกี่ยวข้องทั้งหมด			
จัดให้มีการแก้ไขแผนฉุกเฉินสนามบิน			
จัดทำรายงานการปฏิบัติเสนอต่อผู้อำนวยการใหญ่ บริษัท การบินกรุงเทพ จำกัด (มหาชน)			

	<b>แผนฉุกเฉินสนามบินตราด</b> <b>ส่วนที่ 3 อุบัติภัยและขั้นตอนปฏิบัติ</b> <b>(Hazard Specification and SOP)</b>	PAGE   3 - 1 - 10
		REVISION   0
		DATE   23 FEB 2018

ผู้บัญชาการ ณ ที่เกิดเหตุ

ขั้นตอนการปฏิบัติ


การปฏิบัติ	ผู้ปฏิบัติ	การปฏิบัติ (✓ หรือ ✕)	เวลาที่ ปฏิบัติ
ทำการประเมินความเสี่ยงและสั่งการ ณ จุดเกิดเหตุ			
ประสานศูนย์ปฏิบัติการฉุกเฉินเพื่อร้องขอกำลังและอุปกรณ์สนับสนุน			
จัดให้มีการจัดบันทึกลำดับการปฏิบัติงานในการตอบสนองต่อเหตุฉุกเฉินที่เกิดขึ้น			
กำหนดเส้นทางฉุกเฉินในการเข้า-ออกสถานที่เกิดเหตุ			
บริหารจัดการเหตุฉุกเฉิน ณ จุดเกิดเหตุโดยคำนึงถึงการรักษาชีวิตและทรัพย์สิน ตลอดจนผลกระทบต่อองค์กร			
จัดทำรายงานสรุปการปฏิบัติหน้าที่ให้ผู้จัดการสนามบินทราบ			

งานดับเพลิงและกู้ภัยอากาศยาน

ขั้นตอนการปฏิบัติ

การปฏิบัติ	ผู้ปฏิบัติ	การปฏิบัติ (✓ หรือ ✕)	เวลาที่ ปฏิบัติ
จัดส่งอุปกรณ์และกำลังคนที่จำเป็นไปยังบริเวณเกิดเหตุโดยเร็วและปลอดภัยที่สุด			
จัดตั้งศูนย์บัญชาการเคลื่อนที่ และให้หัวหน้าชุดเวรดับเพลิงเป็นผู้บัญชาการเหตุการณ์ ณ จุดเกิดเหตุ เว้นแต่มีการแต่งตั้งผู้บัญชาการ ณ จุดเกิดเหตุจากศูนย์ปฏิบัติการฉุกเฉินเข้าปฏิบัติการแทน			
ปฏิบัติการรักษาชีวิตและควบคุมเพลิง ณ จุดเกิดเหตุ			
ดำเนินการร้องขออุปกรณ์และกำลังสนับสนุนหากจำเป็น			
เมื่อสิ้นสุดเหตุการณ์ จัดทำรายงานสรุปให้ผู้บังคับบัญชาทราบ			

**หมายเหตุ :** หัวหน้าชุดเวรดับเพลิงและกู้ภัย สวมเสื้อคลุมสีแดงที่มีอักษรสีขาวสะท้อนแสงเขียนว่า "CHIEF FIRE OFFICER" หรือ "FIRE CHIEF" อยู่บนตัวเสื้อทั้งด้านหน้าและหลัง ทั้งนี้เพื่อให้เป็นที่สังเกตเห็นได้ง่ายและเด่นชัด


	<b>แผนฉุกเฉินสนามบินตราด</b> <b>ส่วนที่ 3 อุบัติภัยและขั้นตอนปฏิบัติ</b> <b>(Hazard Specification and SOP)</b>	PAGE   3 - 1 - 11
		REVISION   0
		DATE   23 FEB 2018

แผนกความมั่นคงสนามบินตราด

ขั้นตอนการปฏิบัติ

การปฏิบัติ	ผู้ปฏิบัติ	การปฏิบัติ (✓ หรือ ✕)	เวลาที่ ปฏิบัติ
จัดเจ้าหน้าที่เข้าประจำศูนย์ปฏิบัติการฉุกเฉินและศูนย์บัญชาการเคลื่อนที่			
จัดเส้นทางฉุกเฉินสำหรับเข้า-ออกจุดเกิดเหตุ			
รักษาความปลอดภัยจุดเกิดเหตุ ไม่ให้มีใครและต้องขากอากาศยานและหลักฐานอื่น ๆ (เว้นแต่กรณีฉุกเฉิน) จนกว่าคณะกรรมการสอบสวนกรณีอื่นเกี่ยวกับอุบัติเหตุของอากาศยานในราชอาณาจักรจะมาถึงบริเวณเกิดเหตุ			
ตรวจการการแสดงตนของผู้ที่จะเข้าไปภายในเขตสนามบินหรือพื้นที่หวงห้ามอย่างเข้มงวด			
จัดตั้งวงล้อมรอบในเพื่อปิดล้อมพื้นที่เกิดเหตุ โดยให้มีระยะห่างจากจุดเกิดเหตุอย่างน้อยที่สุด 100 เมตร (330 ฟุต) โดยผู้บัญชาการ ณ ที่เกิดเหตุจะเป็นผู้พิจารณาเปลี่ยนแปลงระยะห่างของวงล้อมในดังกล่าว			
รักษาความปลอดภัยทรัพย์สินของผู้โดยสารร่วมกับสายการบินและตำรวจ ที่บริเวณสถานที่เก็บรักษาสิ่งของของผู้โดยสาร			
ลาดตระเวนพื้นที่ป้องกันการลักขโมยทรัพย์สิน			
ช่วยเหลือตำรวจในการรับมือฝูงชน			
ส่งเจ้าหน้าที่ไปช่วยรักษาความสงบที่ศูนย์ปฏิบัติงานช่วยเหลือญาติของผู้ประสบภัยและผู้เสียชีวิต			
ส่งเจ้าหน้าที่ไปช่วยรักษาความสงบที่จุดนัดพบ/พื้นที่เตรียมการ			
รักษาความปลอดภัยศูนย์ฟื้นฟูผู้รอดชีวิต			
จัดการจราจรภายในสนามบินให้คล่องตัว			
ดูแลไม่ให้มีการเคลื่อนย้ายศพและชิ้นส่วนจนกว่าตำรวจหรือเจ้าหน้าที่ชันสูตรจะอนุญาต			
เมื่อสิ้นสุดเหตุการณ์ จัดทำรายงานส่งผู้บังคับบัญชา			

**หมายเหตุ :** หัวหน้าแผนกรักษาความปลอดภัยสวมเสื้อคลุมสีฟ้าที่มีอักษรสีขาวสะท้อนแสงเขียนว่า "SECURITY CHIEF" อยู่บนตัวเสื้อทั้งด้านหน้าและหลัง ทั้งนี้เพื่อให้เป็นที่สังเกตเห็นได้ง่ายและเด่นชัด


	<b>แผนฉุกเฉินสนามบินตราด</b> <b>ส่วนที่ 3 อุบัติภัยและขั้นตอนปฏิบัติ</b> <b>(Hazard Specification and SOP)</b>	PAGE   3 - 1 - 12
		REVISION   0
		DATE   23 FEB 2018

แผนกปฏิบัติการสนามบิน

ขั้นตอนการปฏิบัติ

การปฏิบัติ	ผู้ปฏิบัติ	การปฏิบัติ (✓ หรือ ✕)	เวลาที่ ปฏิบัติ
ประเมินผลกระทบที่เกิดกับการปฏิบัติการบิน			
ออกประกาศผู้ทำงานในอากาศ (NOTAM) เพื่อปิดพื้นที่บางส่วนหรือทั้งหมดของสนามบิน ดังนี้ "Airport rescue and fire fighting service protection unavailable until (time) or until further notice. All equipment committed to aircraft accident"			
จัดเตรียมยานพาหนะและเจ้าหน้าที่ไปยังพื้นที่เตรียมการเพื่อนำผู้เกี่ยวข้องเข้าพื้นที่ที่เกิดเหตุ			
ประสานกับหน่วยงานราชการ ผู้ดำเนินการเดินอากาศ ตลอดจนเจ้าหน้าที่สำนักงานการบินพลเรือนแห่งประเทศไทย ฯลฯ ในการปฏิบัติการ			
จัดเตรียมศูนย์ฟื้นฟูผู้รอดชีวิต (SAC) ศูนย์ฟื้นฟูลูกเรือรอดชีวิต (CSC) ศูนย์ปฏิบัติงานช่วยเหลือญาติของผู้ประสบภัยและผู้เสียชีวิต (FRC) พื้นที่นัดพบผู้ประสบเหตุ (RC) ศูนย์ลงทะเบียนสื่อและแถลงข่าว (Media Center) ที่เก็บศพชั่วคราว และศูนย์อื่น ๆ ตามจำเป็น			
จัดเตรียมสถานที่อาคารคับเพิล เป็นศูนย์ปฏิบัติการให้กับฝ่ายตรวจพิสูจน์เอกลักษณ์บุคคลและส่งกลับ สำนักงานตำรวจแห่งชาติ รวมทั้งฝ่ายปกครองและผู้เกี่ยวข้อง			
แจ้งให้เจ้าของอากาศยานหรือตัวแทนทราบเพื่อให้เข้าร่วมปฏิบัติการเหตุ			
ประสานกับสำนักงานตรวจคนเข้าเมืองและศุลกากรเพื่อจัดให้มีการบริการด้านการตรวจคนเข้าเมืองและศุลกากรที่อาคารผู้โดยสารระหว่างประเทศขาเข้าเมื่อเหตุการณสงบ			
- ตรวจสอบสภาพความพร้อมและเปิดพื้นที่สำหรับให้บริการ			
- ออกประกาศผู้ทำงานในอากาศแจ้งถึงความพร้อมของงานดับเพลิงและกู้ภัย			
จัดทำรายงานส่งผู้บังคับบัญชา			

หมายเหตุ : ผู้ประสานงานจากสนามบิน เลือกมุมสี่แสดที่มีอักษรสีแดงสะท้อนแสงเขียนว่า "AIRPORT ADMINISTRATION" อยู่บนตัวเสื้อทั้งด้านหน้าและหลัง ทั้งนี้เพื่อให้เป็นที่สังเกตได้ง่ายและเด่นชัด


	<b>แผนฉุกเฉินสนามบินตราด</b> <b>ส่วนที่ 3 อุบัติภัยและขั้นตอนปฏิบัติ</b> <b>(Hazard Specification and SOP)</b>	PAGE   3 - 1 - 13
		REVISION   0
		DATE   23 FEB 2018

แผนกธุรการสนามบินตราด

ขั้นตอนการปฏิบัติ

การปฏิบัติ	ผู้ปฏิบัติ	การปฏิบัติ (✓ หรือ ✕)	เวลาที่ ปฏิบัติ
ดำเนินการแจ้งข่าวไปยังหน่วยเกี่ยวข้องตามที่กำหนดไว้ในแผนผังการแจ้งเหตุฉุกเฉินทำียบท			
จัดเตรียมพื้นที่และอุปกรณ์สำหรับศูนย์ปฏิบัติการฉุกเฉิน ที่สำนักงานสนามบิน			
ขอข้อมูลอากาศยานที่ประสบอุบัติเหตุจากสายการบิน และแจ้งศูนย์ปฏิบัติการฉุกเฉินและศูนย์บัญชาการเคลื่อนที่ทราบ			
จัดตั้งขั้วคิดต่อสื่อสารระหว่างหน่วยปฏิบัติการฉุกเฉินต่าง ๆ และอุปกรณ์เครื่องมือเครื่องใช้ให้อยู่ในสภาพพร้อมใช้งาน			
จัดเตรียมสถานที่แถลงข่าวและห้องรับรองตามความเหมาะสม			
บันทึกข้อมูลและรวบรวมรายงานการปฏิบัติของหน่วยเกี่ยวข้องต่าง ๆ เพื่อประกอบทำรายงานผลการปฏิบัติทั้งหมด			




	<b>แผนฉุกเฉินสนามบินตราด</b> <b>ส่วนที่ 3 วัตถุประสงค์และขั้นตอนปฏิบัติ</b> <b>(Hazard Specification and SOP)</b>	PAGE   3 - 1 - 14
		REVISION   0
		DATE   23 FEB 2018

แผนกซ่อมบำรุง

ขั้นตอนการปฏิบัติ

การปฏิบัติ	ผู้ปฏิบัติ	การปฏิบัติ (✓ หรือ ✕)	เวลาที่ ปฏิบัติ
จัดเจ้าหน้าที่เตรียมพื้นที่ในบริเวณที่ผู้บัญชาการ ณ ที่เกิดเหตุ กำหนดให้เป็นพื้นที่ต่าง ๆ ต่อไปนี้			
พื้นที่กักแยกผู้บาดเจ็บ			
พื้นที่สำหรับผู้ป่วยหนัก			
พื้นที่สำหรับผู้บาดเจ็บเล็กน้อย			
พื้นที่สำหรับผู้ไม่บาดเจ็บ			
จุดพักศพ			
จัดเจ้าหน้าที่สนับสนุนการจัดตั้งศูนย์ต่าง ๆ บริเวณอาคารผู้โดยสารและอาคารศุลกากร			
จัดอุปกรณ์ให้แสงสว่างตามความจำเป็น			
ให้การช่วยเหลือในการเคลื่อนย้ายผู้บาดเจ็บในบริเวณที่กำหนด			
ทำเครื่องหมายปิดทางวิ่ง (ถ้าจำเป็น)			
สำรวจและจัดทำบันทึกสภาพของเครื่องช่วยการเดินอากาศ (เฉพาะ VISUAL AIDS) อุปกรณ์ให้แสงสว่าง เครื่องหมายภาคพื้น รวมทั้งอุปกรณ์ที่เป็นเครื่องหมายใช้งานอยู่ในพื้นที่ขับเคลื่อน			
จัดทำรายงานการปฏิบัติของหน่วยเสนอต่อผู้จัดการสนามบินตราด			

	<b>แผนฉุกเฉินสนามบินตราด</b> <b>ส่วนที่ 3 วัตถุประสงค์และขั้นตอนปฏิบัติ</b> <b>(Hazard Specification and SOP)</b>	PAGE   3 - 1 - 15
		REVISION   0
		DATE   23 FEB 2018


ศูนย์รับแจ้งเหตุและสั่งการ (1669) และสำนักงานสาธารณสุขจังหวัดตราด

ขั้นตอนการปฏิบัติ

การปฏิบัติ	ผู้ปฏิบัติ	การปฏิบัติ (✓ หรือ ✕)	เวลาที่ ปฏิบัติ
EMD ศูนย์รับแจ้งเหตุและสั่งการ สำนักงานระบบบริการการแพทย์ฉุกเฉิน จังหวัดตราด (1669) สั่งให้หน่วยปฏิบัติการในระบบการแพทย์ฉุกเฉินออกปฏิบัติงาน ณ จุดเกิดเหตุ เมื่อได้รับแจ้งเหตุ			
ศูนย์รับแจ้งเหตุฯ รายงานให้นายแพทย์สาธารณสุขจังหวัดตราด			
หน่วยปฏิบัติการฉุกเฉินจัดส่งผู้แทนเข้าร่วมศูนย์ปฏิบัติการฉุกเฉินเพื่อประสานการปฏิบัติ			
จัดส่งผู้แทนไปยังศูนย์บัญชาการเคลื่อนที่เพื่อประสานการปฏิบัติ			
จัดส่งแพทย์ พยาบาล ไปยังบริเวณที่กำหนดให้เป็นพื้นที่กักแยกผู้ป่วย (Triage area)			
จัดส่งแพทย์ พยาบาล ไปยังบริเวณที่กำหนดให้เป็นพื้นที่รักษาพยาบาล (Care area) เพื่อให้การช่วยเหลือผู้บาดเจ็บและนำส่งโรงพยาบาล			
ทำการคัดแยกและรักษาพยาบาลผู้ป่วย			
ดำเนินการขนย้ายผู้บาดเจ็บไปยังสถานพยาบาลที่ใกล้ที่สุดหรือตามศักยภาพของสถานพยาบาล			
บันทึกรายละเอียดเกี่ยวกับผู้ป่วย เช่น ชื่อ-สกุล อาการและโรงพยาบาลที่เข้ารักษาเป็นต้น			
จัดทำรายงานการปฏิบัติของหน่วยเสนอต่อผู้บังคับบัญชา			

**หมายเหตุ :** ผู้ประสานงานแพทย์สวมเสื้อคลุมสีขาวที่มีอักษรสีแดงสะท้อนแสงเขียนว่า "MEDICAL COORDINATOR" อยู่บนตัวเสื้อทั้งด้านหน้าและหลัง ทั้งนี้เพื่อให้เป็นที่สังเกตได้ง่ายและเด่นชัด



	<b>แผนฉุกเฉินสนามบินตราด</b> <b>ส่วนที่ 3 อุบัติภัยและขั้นตอนปฏิบัติ</b> <b>(Hazard Specification and SOP)</b>	PAGE   3 - 1 - 16
		REVISION   0
		DATE   23 FEB 2018

สำนักงานป้องกันและบรรเทาสาธารณภัยจังหวัดตราด


#### ขั้นตอนการปฏิบัติ

การปฏิบัติ	ผู้ปฏิบัติ	การปฏิบัติ (✓ หรือ ✕)	เวลาที่ ปฏิบัติ
ส่งผู้แทนประจำศูนย์ปฏิบัติการฉุกเฉิน (EOC) เพื่ออำนวยความสะดวกและสั่งการหน่วยงานในความรับผิดชอบตามแผนป้องกันและบรรเทาสาธารณภัยจังหวัดตราด			
สนับสนุนกำลังพล วัสดุ อุปกรณ์ เครื่องจักรกล และยานพาหนะตามร้องขอ			
ให้คำปรึกษาและข้อเสนอแนะต่อประธานศูนย์ปฏิบัติการฉุกเฉิน			

สถานีตำรวจภูธร อำเภอเขาสมิง

#### ขั้นตอนการปฏิบัติ

การปฏิบัติ	ผู้ปฏิบัติ	การปฏิบัติ (✓ หรือ ✕)	เวลาที่ ปฏิบัติ
จัดส่งผู้แทนเข้าร่วมศูนย์ปฏิบัติการฉุกเฉิน			
กำกับดูแลการปฏิบัติหน้าที่ของเจ้าหน้าที่ตำรวจ			
จัดเส้นทางฉุกเฉินจากสนามบินไปยังโรงพยาบาล			
ช่วยเหลือด้านการรักษาความปลอดภัยใน Staging Area			
ประสานกับแผนกรักษาความปลอดภัยสนามบินตราด เพื่อจัดการจราจร			
ดำเนินการควบคุมฝูงชนหากจำเป็น			
ควบคุมการเข้าออกศูนย์ต่าง ๆ เพื่อให้ผู้ประสบภัยและญาติถูกรับกวน			
รักษาความปลอดภัยที่ศูนย์แถลงข่าว (Media Center)			
ดูแลสถานที่เกิดเหตุพร้อมรวบรวมพยานหลักฐานที่เกี่ยวข้อง			
เก็บรักษาทรัพย์สินร่วมกับแผนกรักษาความปลอดภัยและสายการบินที่เกี่ยวข้อง			
ประสานการปฏิบัติของเจ้าหน้าที่ตำรวจผ่านเครือข่ายการสื่อสารของตำรวจ			
จัดทำรายงานเสนอต่อผู้บังคับบัญชา			

	<b>แผนฉุกเฉินสนามบินตราด</b> <b>ส่วนที่ 3 อุบัติภัยและขั้นตอนปฏิบัติ</b> <b>(Hazard Specification and SOP)</b>	PAGE   3 - 1 - 17
		REVISION   0
		DATE   23 FEB 2018

ฐานส่งกำลังบำรุงทหารเรือตราดและหน่วยเฉพาะกิจนาวิกโยธินตราด


#### ขั้นตอนการปฏิบัติ

การปฏิบัติ	ผู้ปฏิบัติ	การปฏิบัติ (✓ หรือ ✕)	เวลาที่ ปฏิบัติ
ส่งผู้แทนเข้าร่วมศูนย์ปฏิบัติการฉุกเฉิน			
ส่งระดับพลีตอากาศยานเข้าร่วมการระงับเหตุ			
สนับสนุนกำลังเจ้าหน้าที่รักษาความปลอดภัยพื้นที่สนามบินและที่เกิดเหตุ			
ช่วยเหลือเจ้าหน้าที่ในการจัดการจราจรและรักษาความสงบเรียบร้อย			
ร่วมประชุมสรุปการปฏิบัติที่สนามบินตราดจัดขึ้นเพื่อปรับปรุงและพัฒนาแผนฉุกเฉินของสนามบิน			

พนักงานสอบสวนและแพทย์นิติเวช

#### ขั้นตอนการปฏิบัติ


การปฏิบัติ	ผู้ปฏิบัติ	การปฏิบัติ (✓ หรือ ✕)	เวลาที่ ปฏิบัติ
ทำการค้นหาและเก็บกู้ศพ ชิ้นส่วน และเก็บรวบรวมหลักฐานทางนิติวิทยาศาสตร์			
บันทึกข้อมูลและถ่ายภาพสถานที่เกิดเหตุอย่างละเอียด			
ทำการตรวจสอบเอกลักษณ์บุคคล			
วินิจฉัยสาเหตุการเสียชีวิต			
ทำรายงานและให้ความร่วมมือกับสอบสวนกรณีอื่นเกี่ยวกับอุบัติเหตุของอากาศยานในราชอาณาจักร			

	<b>แผนฉุกเฉินสนามบินตราด</b> <b>ส่วนที่ 3 วัตถุประสงค์และขั้นตอนปฏิบัติ</b> <b>(Hazard Specification and SOP)</b>	PAGE   3 - 1 - 18
		REVISION   0
		DATE   23 FEB 2018

ผู้ดำเนินการเดินอากาศ หรือผู้แทน

#### ขั้นตอนการปฏิบัติ

การปฏิบัติ	ผู้ปฏิบัติ	การปฏิบัติ (✓ หรือ ✕)	เวลาที่ ปฏิบัติ
ส่งผู้แทนเข้าร่วมศูนย์ปฏิบัติการฉุกเฉิน (EOC)			
ส่งผู้แทนเข้าร่วมศูนย์บัญชาการเคลื่อนที่ (MCP)			
จัดตั้งสายสื่อสารเพื่อใช้ติดต่อเจ้าหน้าที่ของสายการบิน			
ส่งข้อมูลที่จำเป็นให้แก่ศูนย์ปฏิบัติการฉุกเฉิน (EOC)			
ประเภทของอากาศยานและลักษณะการเกิดอุบัติเหตุ			
จำนวนผู้โดยสารและลูกเรือที่อยู่บนอากาศยาน			
อากาศยานมาจากที่ใดและไปยังที่ใด			
สายการบิน เที่ยวบิน หรือเครื่องหมายสัญลักษณ์และทะเบียนของอากาศยาน			
สินค้าอันตรายที่อยู่บนเครื่อง (ถ้ามี)			
ปริมาณน้ำมันเชื้อเพลิง (ถ้าเป็นไปได้)			
ทำการเก็บข้อมูลผู้โดยสารและดูแลผู้โดยสาร			
แจ้งหน่วยงานที่เกี่ยวข้องรวมถึงเจ้าหน้าที่ตรวจคนเข้าเมืองและศุลกากรตามสมควร			
จัดตั้งและดำเนินการศูนย์ปฏิบัติงานช่วยเหลือญาติของผู้ประสบภัยและผู้เสียชีวิต			
จัดตั้งและดำเนินการศูนย์ฟื้นฟูผู้รอดชีวิต (SAC)			
จัดตั้งและดำเนินการศูนย์ฟื้นฟูลูกเรือรอดชีวิต (CSC)			
จัดตั้งและดำเนินการพื้นที่นัดพบผู้ประสบเหตุ (RC)			
ช่วยเหลือในการรักษาพยาบาลและดูแลผู้ประสบภัยในศูนย์ต่าง ๆ ที่จัดตั้งขึ้น			
จัดเตรียมและดำเนินการเกี่ยวกับการเคลื่อนย้ายอากาศยานที่ขัดข้องหรือซากอากาศยานให้ได้ภายใน 48 ชั่วโมง			
จัดเตรียม Press Release สำหรับแจ้งให้สาธารณชนทราบ			
ให้ความร่วมมือกับกรรมการผู้อำนวยความสะดวกใหญ่ บริษัท การบินกรุงเทพ จำกัด ในการแถลงข่าวต่อสื่อมวลชน			
ประสานกับหน่วยงานอื่นตามความจำเป็น			
จัดทำรายงานสรุปการปฏิบัติเสนอต่อผู้บังคับบัญชา			

	<b>แผนฉุกเฉินสนามบินตราด</b> <b>ส่วนที่ 3 วัตถุประสงค์และขั้นตอนปฏิบัติ</b> <b>(Hazard Specification and SOP)</b>	PAGE   3 - 1 - 19
		REVISION   0
		DATE   23 FEB 2018

คณะกรรมการสอบสวนกรณีอันเกี่ยวกับอุบัติเหตุของอากาศยานในราชอาณาจักร

#### ขั้นตอนการปฏิบัติ

การปฏิบัติ	ผู้ปฏิบัติ	การปฏิบัติ (✓ หรือ ✕)	เวลาที่ ปฏิบัติ
จัดตั้ง Go Team เข้ามาทำการบันทึกและเก็บหลักฐานการเกิดอากาศยานอุบัติเหตุ			
ดำเนินการสอบสวนอากาศยานอุบัติเหตุตามหลักสากล			
ทำการปล่อยซากอากาศยานเมื่อพิจารณาแล้วเห็นว่าเหมาะสม			

ตำรวจตรวจคนเข้าเมืองและเจ้าหน้าที่ศุลกากร

#### ขั้นตอนการปฏิบัติ

การปฏิบัติ	ผู้ปฏิบัติ	การปฏิบัติ (✓ หรือ ✕)	เวลาที่ ปฏิบัติ
อำนวยความสะดวกการตรวจคนเข้าเมืองและการศุลกากรให้แก่ผู้ประสบภัย			
ดำเนินการตามแผนรองรับเหตุฉุกเฉินของหน่วยงาน			

บริษัท บริการเชื้อเพลิงการบินกรุงเทพ จำกัด (มหาชน)

#### ขั้นตอนการปฏิบัติ

การปฏิบัติ	ผู้ปฏิบัติ	การปฏิบัติ (✓ หรือ ✕)	เวลาที่ ปฏิบัติ
เมื่อได้รับแจ้งอากาศยานอุบัติเหตุดำเนินการกักตุนน้ำมันที่เติมน้ำมันให้แก่อากาศยานที่เกิดเหตุ			
ทำการเก็บตัวอย่างน้ำมันที่ดำเนินการเดิมให้แก่อากาศยาน			
สนับสนุนข้อมูลประกอบการสอบสวนอากาศยานอุบัติเหตุตามร้องขอ			





**แผนงานประจำปี 2566 งานดับเพลิงและกู้ภัยสนามบินตราด**

รายละเอียด	ผู้ดำเนินการ	ผู้รับผิดชอบ/เข้าร่วม	ม.ค.				ก.พ.				มี.ค.				เม.ย.				พ.ค.				มิ.ย.				ก.ค.				ส.ค.				ก.ย.				ต.ค.				พ.ย.				ธ.ค.			
			W <sub>1</sub>	W <sub>2</sub>	W <sub>3</sub>	W <sub>4</sub>	W <sub>1</sub>	W <sub>2</sub>	W <sub>3</sub>	W <sub>4</sub>	W <sub>1</sub>	W <sub>2</sub>	W <sub>3</sub>	W <sub>4</sub>	W <sub>1</sub>	W <sub>2</sub>	W <sub>3</sub>	W <sub>4</sub>	W <sub>1</sub>	W <sub>2</sub>	W <sub>3</sub>	W <sub>4</sub>	W <sub>1</sub>	W <sub>2</sub>	W <sub>3</sub>	W <sub>4</sub>	W <sub>1</sub>	W <sub>2</sub>	W <sub>3</sub>	W <sub>4</sub>	W <sub>1</sub>	W <sub>2</sub>	W <sub>3</sub>	W <sub>4</sub>	W <sub>1</sub>	W <sub>2</sub>	W <sub>3</sub>	W <sub>4</sub>	W <sub>1</sub>	W <sub>2</sub>	W <sub>3</sub>	W <sub>4</sub>								
1. การประชุมระดับบริหาร																																																		
1.1 BV Annual Meeting (2 ครั้งต่อปี)	เลขานุการฝ่ายสนามบิน	ผู้จัดการสนามบิน/พนักงานสังกัด PG ทุกคน	TBA																				TBA																											
2. การประชุมระดับสนามบิน																																																		
2.1 ประชุมกิจการสนามบิน (หัวหน้างาน)	หัวหน้างานดับเพลิง/ หัวหน้าเวร	หัวหน้างานดับเพลิง/ หัวหน้าเวร																																																
2.2 ประชุมหน่วยงานดับเพลิงและกู้ภัย	หัวหน้างานดับเพลิง/ หัวหน้าเวร	หัวหน้างานดับเพลิง/ หัวหน้าเวร																																																
2.3 ประชุมคณะกรรมการรักษาความปลอดภัย ระดับหน่วยงาน (SAG) (ทุก 2 เดือน)	งานนิรภัยสนามบิน	หัวหน้างานดับเพลิง/ หัวหน้าเวร																																																
2.4 ประชุมคณะกรรมการบริหารงานนิรภัยประจำสนามบินตราด (ASRB) (ทุก 6 เดือน)	งานนิรภัยสนามบิน	หัวหน้างานดับเพลิง/ หัวหน้าเวร																																																
2.5 ประชุมคณะทำงานความปลอดภัยทางรัง (RST) (ทุก 6 เดือน)	งานนิรภัยสนามบิน	หัวหน้างานดับเพลิง/ หัวหน้าเวร																																																
3. การรับการตรวจสอบ/ตรวจประเมิน																																																		
3.1 การตรวจสอบประจำปีจากสำนักงานการบินพลเรือนแห่งประเทศไทย (กพท.)																																																		
3.1.2 ด้านนิรภัยสนามบิน (Safety) รวมด้านดับเพลิงและกู้ภัย	กพท.	ผู้จัดการสนามบิน, งานนิรภัยสนามบินและหน่วยงานที่เกี่ยวข้อง	TBA																																															
3.2 การตรวจประเมินเพื่อการออกใบรับรองการดำเนินการสนามบินสาธารณะ จาก กพท.	กพท.	ผู้จัดการสนามบินและหน่วยงานที่เกี่ยวข้อง	TBA																																															
3.3 การตรวจสอบคุณภาพสนามบินจากส่วนตรวจสอบคุณภาพสนามบิน (QA Airport)	QA Airport	ผู้จัดการสนามบินและหน่วยงานที่เกี่ยวข้อง	TBA																																															
3.4 การตรวจสอบคุณภาพสนามบินจากส่วนมาตรฐานสนามบิน	ส่วนมาตรฐานสนามบิน	ผู้จัดการสนามบินและหน่วยงานที่เกี่ยวข้อง	TBA																																															
3.5 การตรวจสอบระบบบริหารคุณภาพ (ISO)	ISO	ผู้จัดการสนามบินและทุกหน่วยงานของสนามบิน	TBA																																															
3.6 การตรวจประเมินเพื่อการรับรองระบบบริหารคุณภาพขององค์กร (CB)	CB/ISO	ผู้จัดการสนามบินและทุกหน่วยงานของสนามบิน	TBA																																															
3.7 การตรวจสอบจากหน่วยงานภาครัฐอื่น ๆ (หากมี) เช่น การตรวจสอบแรงงาน/ความปลอดภัย จากสำนักงานสวัสดิการและคุ้มครองแรงงานจังหวัดตราด, การตรวจสอบด้านมาตรการสาธารณสุข จากสำนักงานสาธารณสุขจังหวัดฯ	หน่วยงานภาครัฐอื่น ๆ	ผู้จัดการสนามบินและหน่วยงานที่เกี่ยวข้อง	TBA																																															
4. การฝึกอบรม/ฝึกอบรม																																																		
4.1 การฝึกอบรมแผนฉุกเฉินบางส่วน	งานดับเพลิงและกู้ภัย	ผู้จัดการสนามบิน, งานดับเพลิงและกู้ภัยและหน่วยงานที่เกี่ยวข้อง																																																
4.1.1 การประชุมภายในหน่วยงานของสนามบิน	งานดับเพลิงและกู้ภัย	ผู้จัดการสนามบิน และทุกหน่วยงานของสนามบิน																																																
4.1.2 การประชุมคณะทำงานซ้อมแผนฯ	งานดับเพลิงและกู้ภัย	คณะทำงานการฝึกซ้อมฯ																																																
4.2 การฝึกอบรมบนโต๊ะจำลองของงานดับเพลิงและกู้ภัย	งานดับเพลิงและกู้ภัย	ผู้จัดการสนามบิน, งานดับเพลิงและกู้ภัยและหน่วยงานที่เกี่ยวข้อง																																																
4.3 การฝึกอบรมเข้าไฟฟ้าจริง	งานดับเพลิงและกู้ภัย	งานดับเพลิงและกู้ภัย																																																
4.4 การฝึกอบรมดับเพลิงและอพยพหนีไฟ	จป. และ งานดับเพลิงและกู้ภัย	ผู้จัดการสนามบิน, จป., งานดับเพลิงและกู้ภัยและหน่วยงานที่เกี่ยวข้อง																																																
4.4.1 การประชุมภายในหน่วยงานของสนามบิน	จป. และ งานดับเพลิงและกู้ภัย	ผู้จัดการสนามบิน, จป., งานดับเพลิงและกู้ภัยและหน่วยงานที่เกี่ยวข้อง																																																
4.4.2 การประชุมภาคคณะผู้ฝึกซ้อม	จป. และ งานดับเพลิงและกู้ภัย	ผู้จัดการสนามบิน, จป., งานดับเพลิงและกู้ภัยและหน่วยงานที่เกี่ยวข้อง																																																
4.5 การอบรมตามแผนการฝึกอบรมบุคลากรของฝ่ายสนามบิน	ส่วนฝึกอบรมและธุรการฝ่ายสนามบินและแผนกธุรการสนามบิน	ผู้จัดการสนามบินและพนักงานสังกัด PG ทุกคน																																																



แผนงานประจำปี 2566 งานดับเพลิงและกู้ภัยสนามบินตราด[illegible]

แผนงานประจำปี 2566 งานดับเพลิงและกู้ภัยสนามบินตราด

รายละเอียด	ผู้ดำเนินการ	ผู้รับผิดชอบ/เข้าร่วม	ม.ค.				ก.พ.				มี.ค.				เม.ย.				พ.ค.				มิ.ย.				ก.ค.				ส.ค.				ก.ย.				ต.ค.				พ.ย.				ธ.ค.			
			W <sub>1</sub>	W <sub>2</sub>	W <sub>3</sub>	W <sub>4</sub>	W <sub>1</sub>	W <sub>2</sub>	W <sub>3</sub>	W <sub>4</sub>	W <sub>1</sub>	W <sub>2</sub>	W <sub>3</sub>	W <sub>4</sub>	W <sub>1</sub>	W <sub>2</sub>	W <sub>3</sub>	W <sub>4</sub>	W <sub>1</sub>	W <sub>2</sub>	W <sub>3</sub>	W <sub>4</sub>	W <sub>1</sub>	W <sub>2</sub>	W <sub>3</sub>	W <sub>4</sub>	W <sub>1</sub>	W <sub>2</sub>	W <sub>3</sub>	W <sub>4</sub>	W <sub>1</sub>	W <sub>2</sub>	W <sub>3</sub>	W <sub>4</sub>	W <sub>1</sub>	W <sub>2</sub>	W <sub>3</sub>	W <sub>4</sub>	W <sub>1</sub>	W <sub>2</sub>	W <sub>3</sub>	W <sub>4</sub>	W <sub>1</sub>	W <sub>2</sub>	W <sub>3</sub>	W <sub>4</sub>				
7. การดำเนินการอื่นๆ																																																		
7.1 จัดทำงบประมาณประจำปี 2567																																																		
7.1.1 พิจารณางบประมาณด้านโครงการเพื่อการแก้ไขข้อบกพร่อง/สร้าง ใหม่/ปรับปรุง/พัฒนา ของแต่ละหน่วยงาน	แผนกธุรการสนามบิน	ผู้จัดการสนามบิน และหัวหน้างานทุกหน่วยงานของสนามบิน																																																
7.2 จัดทำการร้องขอฝึกอบรมประจำปี 2567 (Training Need) ที่นอกเหนือจาก Training Matrix ของส่วนฝึกอบรมและธุรการ	ส่วนฝึกอบรมและธุรการฝ่ายสนามบินและแผนกธุรการสนามบิน	ผู้จัดการสนามบินและหัวหน้างานทุกหน่วยงานของสนามบิน																																																
7.3 จัดให้มีการปรับปรุง/แก้ไข JD/JS ทุกครั้ง (หากมีการเปลี่ยนแปลงที่มีนัยสำคัญ)	แผนกธุรการสนามบิน	ผู้จัดการสนามบินและหัวหน้างานทุกหน่วยงานของสนามบิน																																																
7.4 จัดให้มีการดำเนินงานกิจกรรมในวันสำคัญของสนามบิน เช่น วันพระเจ้าตาก, ทำบุญขึ้นปีใหม่, วันครบรอบสนามบิน, วันตรุษจีน ฯลฯ	แผนกธุรการสนามบิน	ผู้จัดการสนามบินและหัวหน้างานทุกหน่วยงานของสนามบิน	ปีใหม่	ตรุษจีน							ตรุษอมTDX																																					พฤษภาคม		
7.5 สนับสนุนงานตามที่ร้องขอ	งานดับเพลิงและกู้ภัย	งานดับเพลิงและกู้ภัย																																																

ผู้จัดทำ .....

หัวหน้างานดับเพลิงและกู้ภัยสนามบินตราด

๗ ธ.ค. ๖๕

วันที่ .....

ผู้อนุมัติ .....

ผู้จัดการสนามบินตราด

๐๗-๑๒-๖๕

วันที่ .....



เอกสารแนบที่ 31

สำเนาจดหมายนำส่งแผ่นพับสรุปการดำเนินการ  
ด้านสิ่งแวดล้อม สนามบิณฑราด  
ต่อหน่วยงานที่เกี่ยวข้องกับการท่องเที่ยวในจังหวัด

---

ที่ 16-10-021

31 มกราคม 2566

สนามบินตราด/ตราด AIRPORT
เลขส่งที่.....
หน่วยงานผู้รับ... ทพท. สท. มจร
ลายชื่อผู้รับ.....
วันที่รับพัสดุ 21.1.66

เรื่อง ขอนำส่งแผนพับสรุปการดำเนินการด้านสิ่งแวดล้อม สนามบินตราด

เรียน ผู้อำนวยการการท่องเที่ยวแห่งประเทศไทย สำนักงานตราด

สิ่งที่แนบ แผนพับสรุปการดำเนินการด้านสิ่งแวดล้อม สนามบินตราด ระหว่างเดือนกรกฎาคม-ธันวาคม 2565 จำนวน 10 แผ่น

ด้วยสนามบินตราด ในสังกัดบริษัท การบินกรุงเทพ จำกัด (มหาชน) ได้ปฏิบัติตามมาตรการป้องกันและแก้ไขผลกระทบสิ่งแวดล้อม และมาตรการติดตาม ตรวจสอบ ผลกระทบสิ่งแวดล้อม ตามที่สำนักงานนโยบายและแผนทรัพยากรธรรมชาติและสิ่งแวดล้อม (สผ.) กำหนด

ในการนี้ องค์ประกอบทางสิ่งแวดล้อมในด้านของการท่องเที่ยว สุขทรียภาพ และภูมิทัศน์ มีผลกระทบด้านสิ่งแวดล้อม คือ การพัฒนาโครงการสนามบินจะส่งผลต่อการท่องเที่ยวของจังหวัดมากขึ้น ซึ่ง สผ. มีคำแนะนำให้ประสานกับหน่วยงานที่เกี่ยวข้องกับการท่องเที่ยวในจังหวัด เพื่อประชาสัมพันธ์การดำเนินโครงการดังกล่าว สนามบินตราดจึงขอส่งแผนพับสรุปการดำเนินการด้านสิ่งแวดล้อม สนามบินตราด ระหว่างเดือนกรกฎาคม-ธันวาคม 2565 (รายละเอียดตามสิ่งที่แนบมา)

จึงเรียนมาเพื่อโปรดพิจารณา

ขอแสดงความนับถือ



ผู้จัดการสนามบินตราด

สนามบินตราด

โทร. 0 3952 5777 โทรสาร 0 3952 5778

อีเมล [tdxairport@bangkokair.com](mailto:tdxairport@bangkokair.com)

Fly Boutique.  
Feel Unique.

Bangkok Airways Public Company Limited  
99 Mu14 Vibhavadirangsit Road, Chom Phon,  
Chatuchak, Bangkok 10900 Thailand  
Office: Tel +66 (0) 2265 5678  
Registration No.0107556000183  
[www.bangkokair.com](http://www.bangkokair.com)